

bindeleddet
NTNU



2012

Alumniundersøkelsen

Alumniundersøkelsen 2012

Bindeleddet-NTNU gjennomfører hvert annet år en undersøkelse blant alle tidligere sivilingeniørstudenter ved institutt for Industriell økonomi og teknologiledelse. Formålet med undersøkelsen er å kartlegge sammenhengene mellom valg man tar som student og videre karriere. Resultatene skal gjøre det enklere for studenter å ta hensiktsmessige karrierevalg. I undersøkelsen ser vi nærmere på Indøkerens arbeidssituasjon samt utviklinger innen lønn, arbeidssted, bransjefordeling og flere andre forhold. Undersøkelsen strekker seg fra studenter uteksaminert i 1987 og fram til fjorårets kull.

Spørsmål knyttet til undersøkelsen kan rettes til analyse@bindeleddet.ntnu.no

Trondheim, Mai 2012

For Bindeleddet-NTNU

Jacob Henrik Nyman

Henrik Grødem Sømme

Innholdsfortegnelse

Del 1: Om undersøkelsens respondenter	s. 4-5
- Krav knyttet til validitet	s. 4
- Fordeling med hensyn på årskull	s. 5
- Kjønn	s. 5
Del 2: Indøkstudiet	s. 6-14
- Om Indøkstudiet	s. 6
- Faglig spesialisering	s. 7 - 11
- Karakterer	s. 12
- Kvaliteter ved Indøkstudiet	s. 13 - 14
Del 3: Karriere og nåværende arbeids- og lønnsforhold	s. 15 - 28
- Definisjoner for lønn	s. 15
- Første jobb	s. 16
- Geografisk spredning	s. 17 - 20
- Bransjefordeling	s. 21 - 22
- Arbeidsforhold	s. 23 - 25
- Lønnsforhold	s. 26 - 28
- Trivsel i arbeid	s. 28

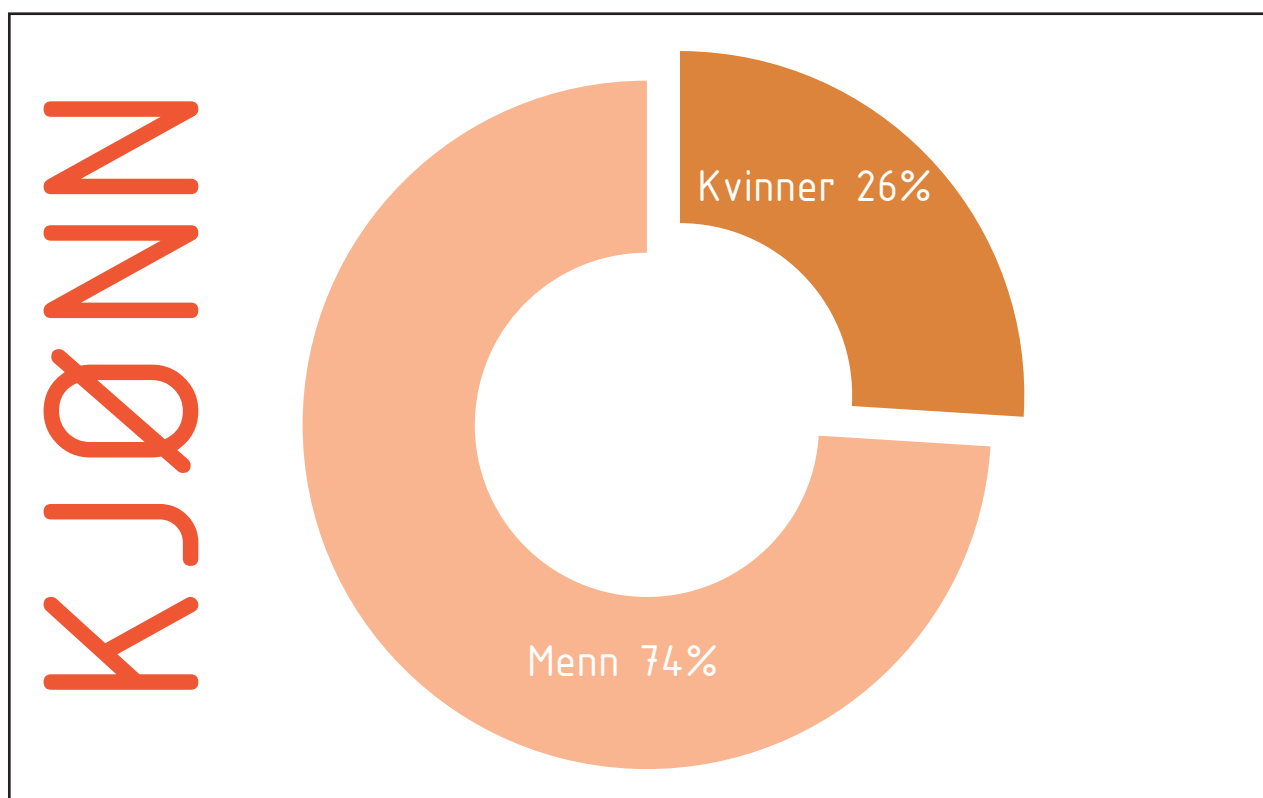
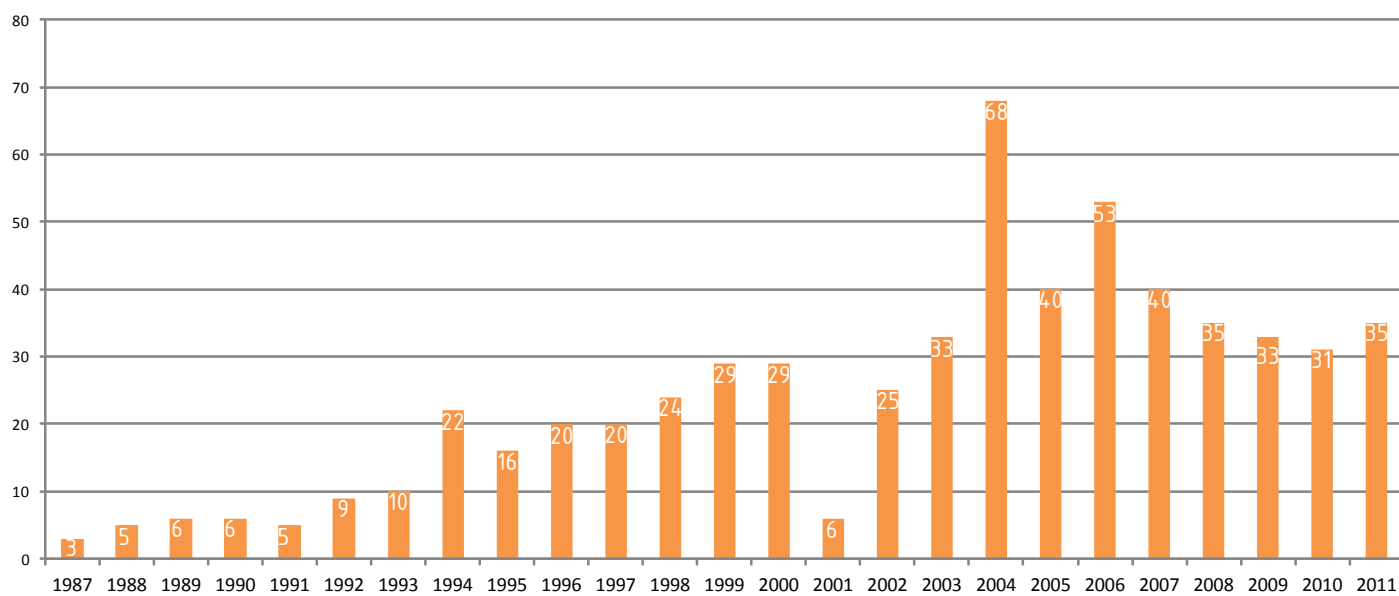
Om undersøkelsens respondenter

Krav knyttet til validitet

Alle respondenter har fullført master ved institutt for industriell økonomi og teknologiledelse. Undersøkelsen ble sendt ut til 1751 personer, 21. februar 2012. Totalt antall besvarelser var 660. Av disse var 54 besvarelser ufullstendige eller ugyldige. Undersøkelsen baserer seg altså på de gjenværende 606 besvarelsene. Dette gir en svarprosent på 35%. I visse sammenhenger må det tas i betraktning at det er få respondenter i subsettet. Kull 2001 eksisterer i utgangspunktet ikke grunnet overgangen fra 4,5 - 5-årig master. Noen respondenter representerer allikevel 2001-kullet på grunn av overgangen fra 3-årig bachelor.

Undersøkelsen har foregått via et interaktivt spørreskjema på web.

ANTALL RESPONDENTER MED HENSYN PÅ ÅRSKULL OG KJØNN



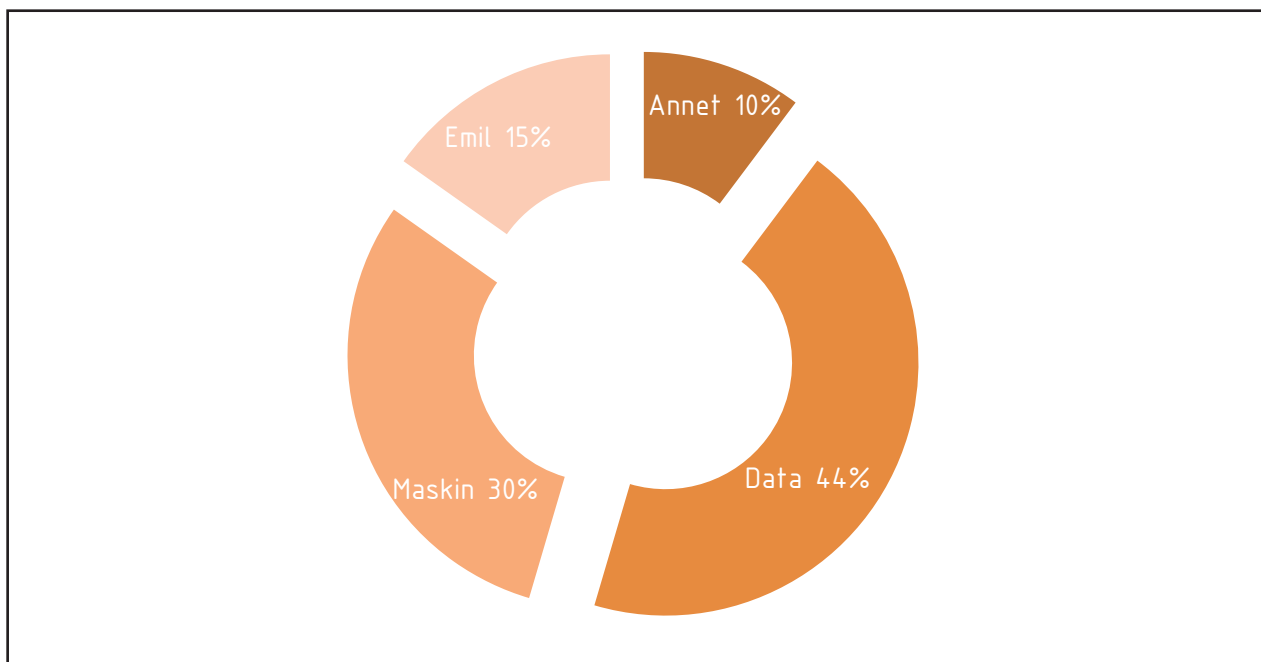
Om Industriell økonomi og teknologiledelse

Industriell økonomi og teknologiledelse er en sivilingeniørlinje ved NTNU Gløshaugen. Det første året velger studentene en teknologiretning. Det er i dag mulig å velge følgende retninger:

- Data (Datateknikk og kommunikasjonsteknologi)
- Emil (Energi og miljø)
- Maskin (Produktutvikling og produksjon)

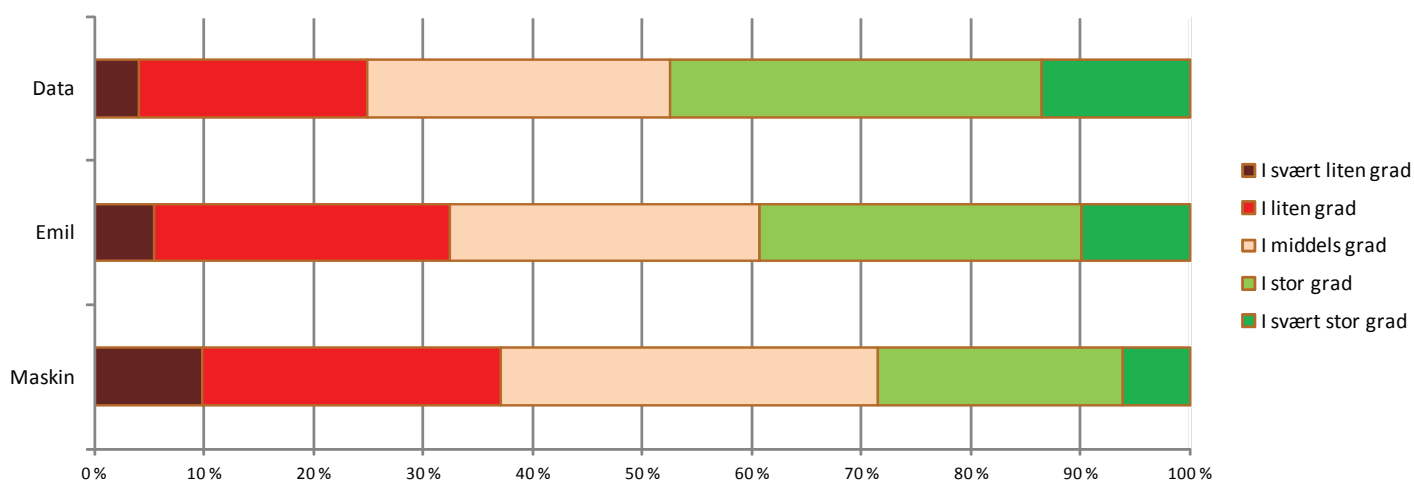
Det har unntaksvis vært mulig å velge andre retninger. I 4. klasse velger studentene en hovedprofil som er en faglig fordypning innen et emne.

TEKNOLOGIRETNING



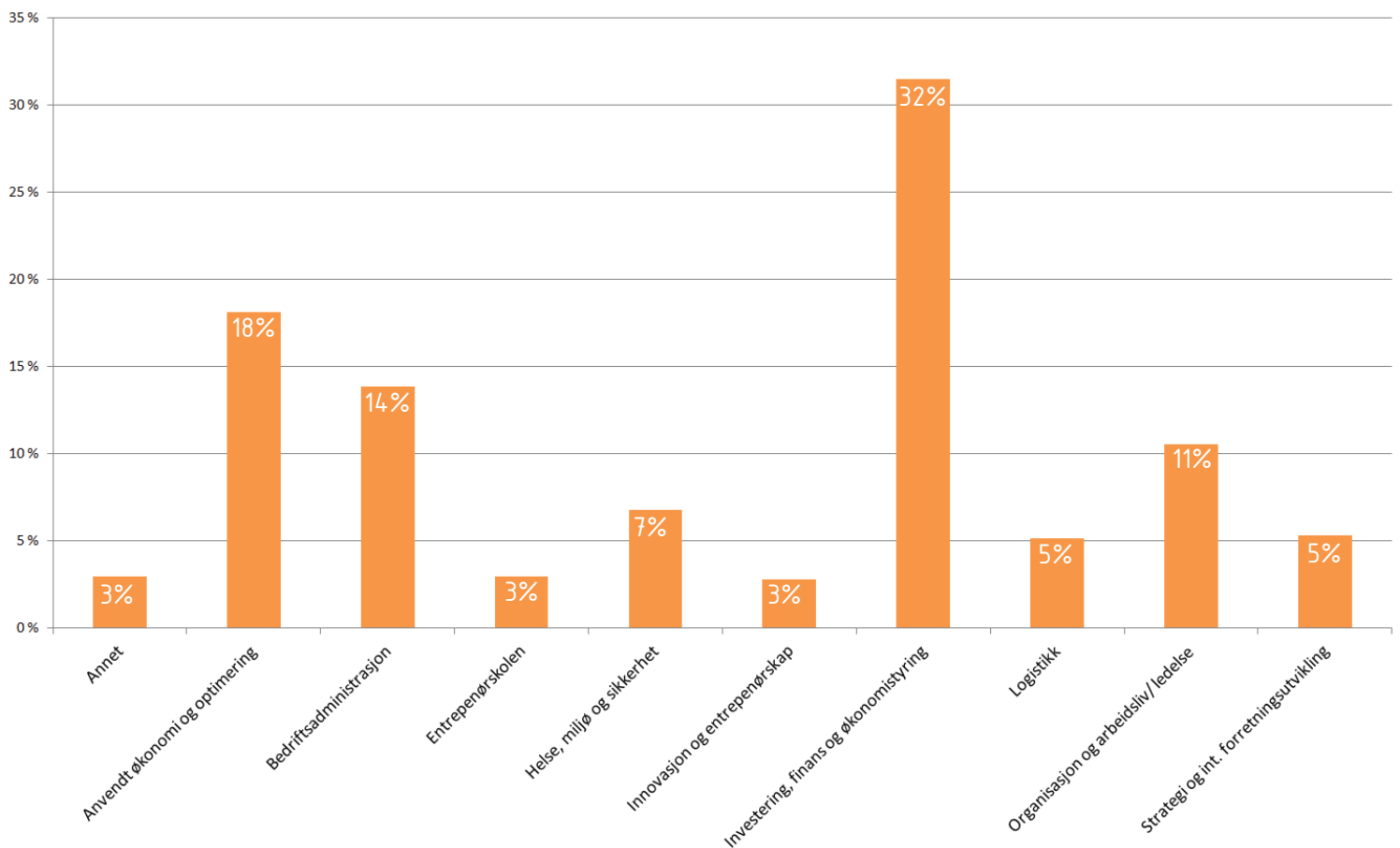
UTBYTTE AV TEKNOLOGISK SPESIALISERING

“ Har du hatt utbytte av kunnskapen du tilegnet deg gjennom din teknologiske spesialisering? ”



HOVEDPROFIL

FORDELING AV RESPONDENTER MED HENSYN PÅ HOVEDPROFIL

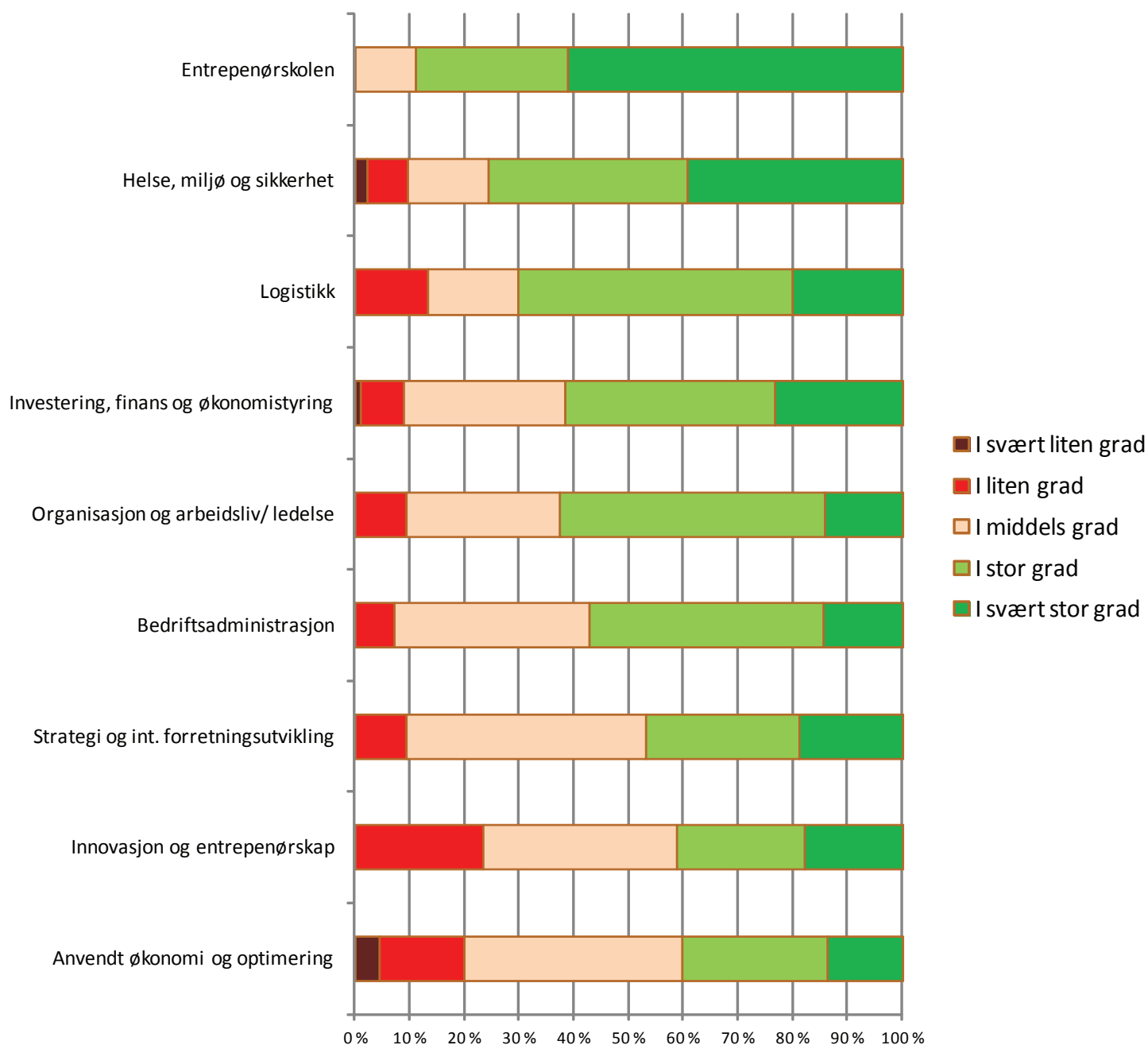


UTBYTTE AV HOVEDPROFIL

“

Har du hatt utbytte av kunnskapen du tilegnet deg gjennom din hovedprofil?

”

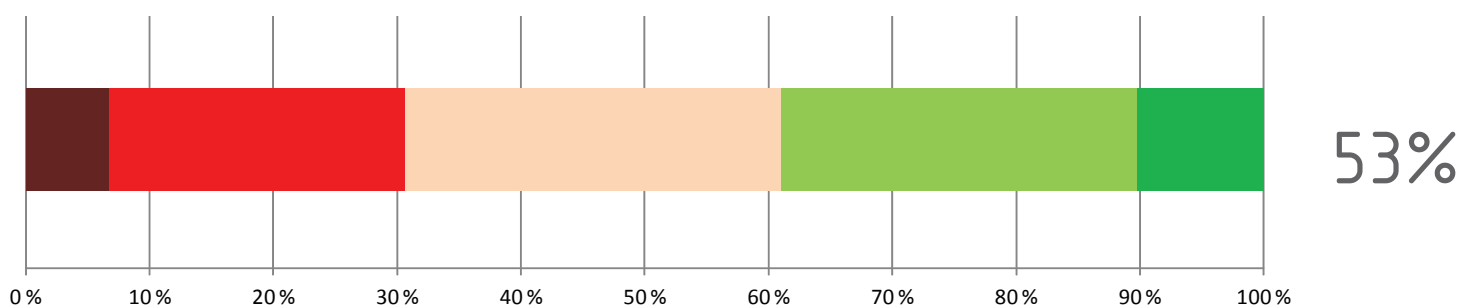


UTBYTTTE AV TEKNOLOGIRETNING

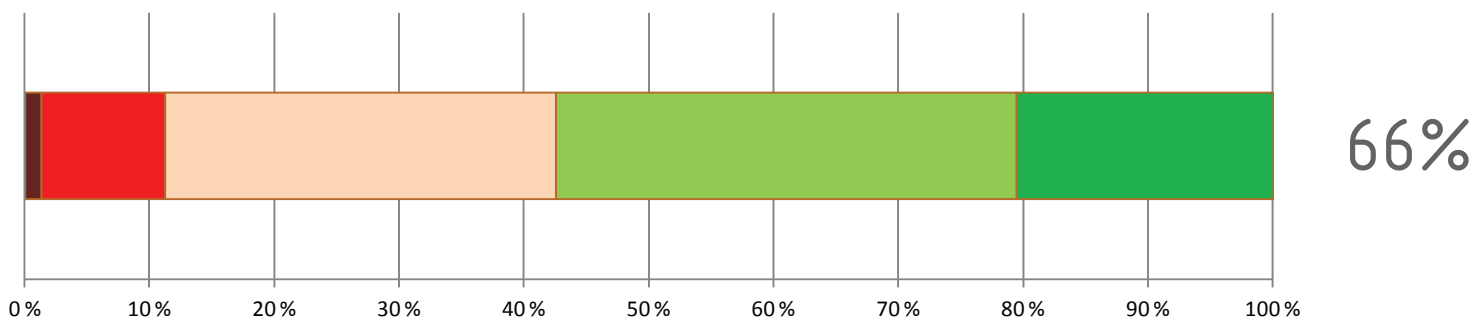
kontra

UTBYTTTE AV HOVEDPROFIL

Teknologiretning



Hovedprofil

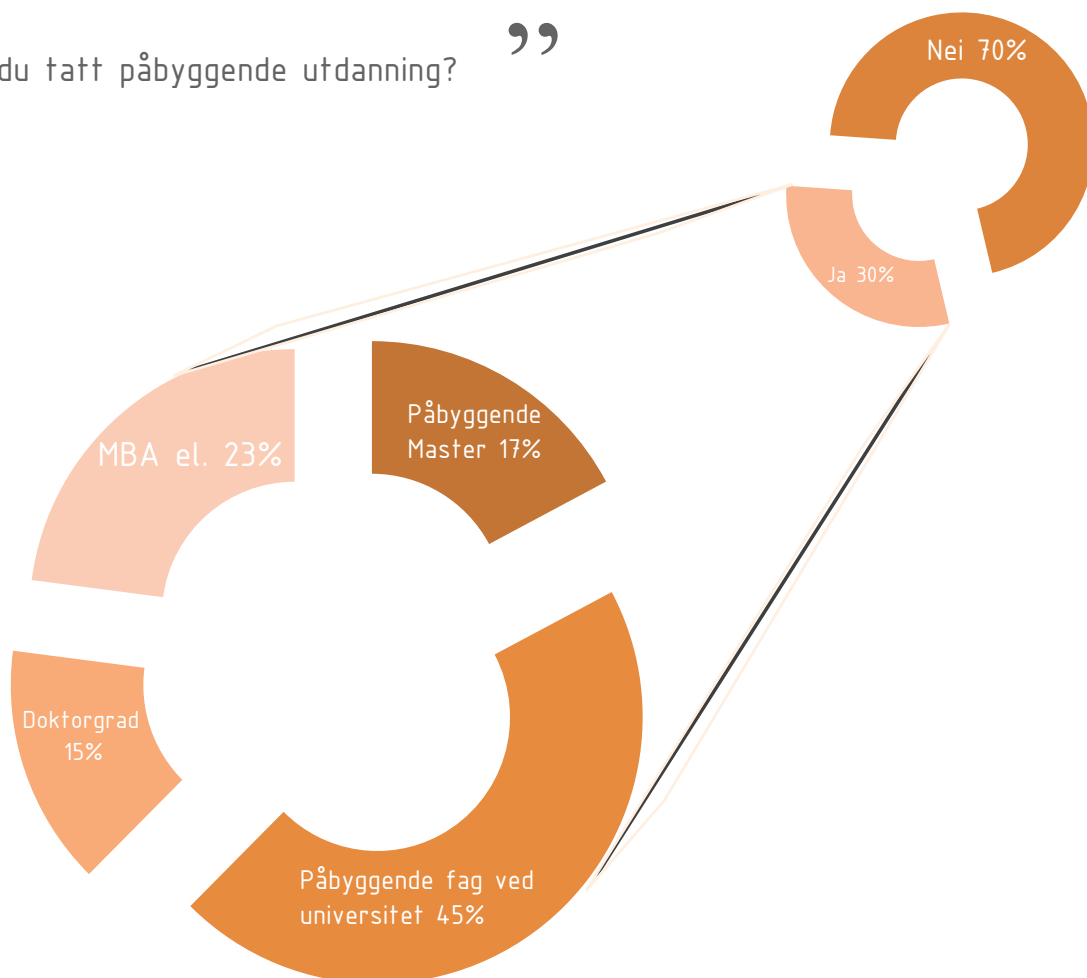


Til høyre for grafene ser vi et vektet snitt.

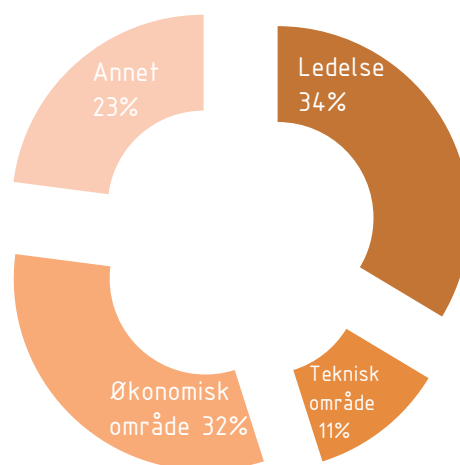
- I svært liten grad
- I liten grad
- I middels grad
- I stor grad
- I svært stor grad

PÅBYGGGENDE UTDANNING

“ Har du tatt påbyggende utdanning? ”

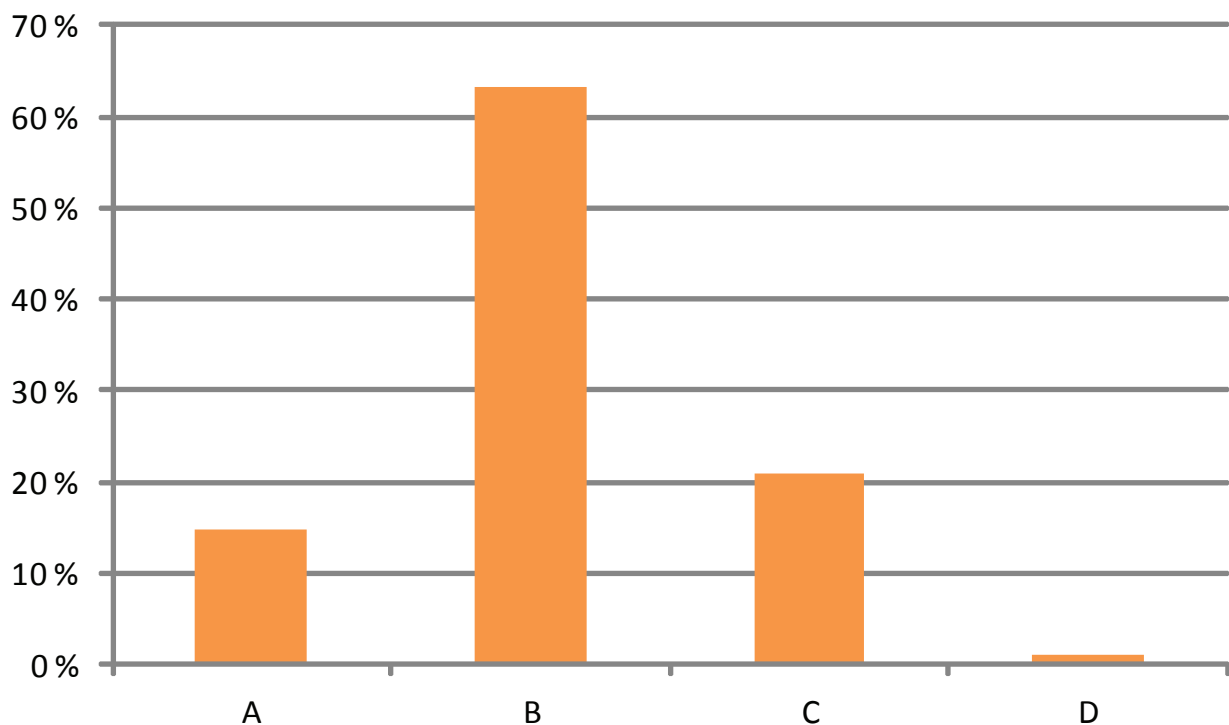


“ Innenfor hvilket felt tok du påbyggende utdanning? ”



KARAKTERER

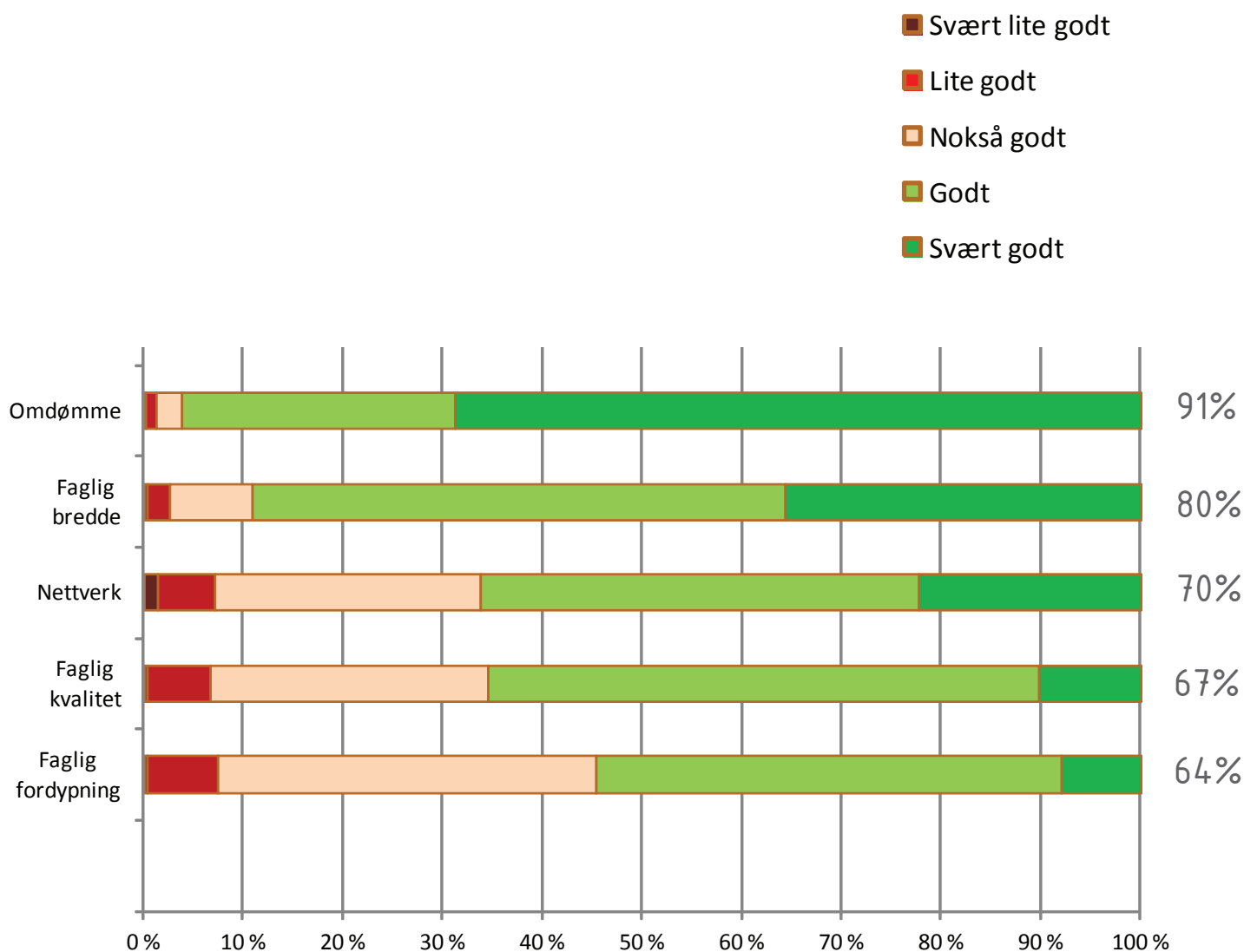
Her følger en fremstilling av karaktersnitt gitt av respondenter fra kull 2001–2011.



Snittkarakter: **B** (2,08)

KVALITETER VED INDØKSTUDIET

Respondentene har her vurdert ulike kvaliteter ved Indøkstudiet.
Det presenteres også et vektet snitt til høyre for hver søyle.



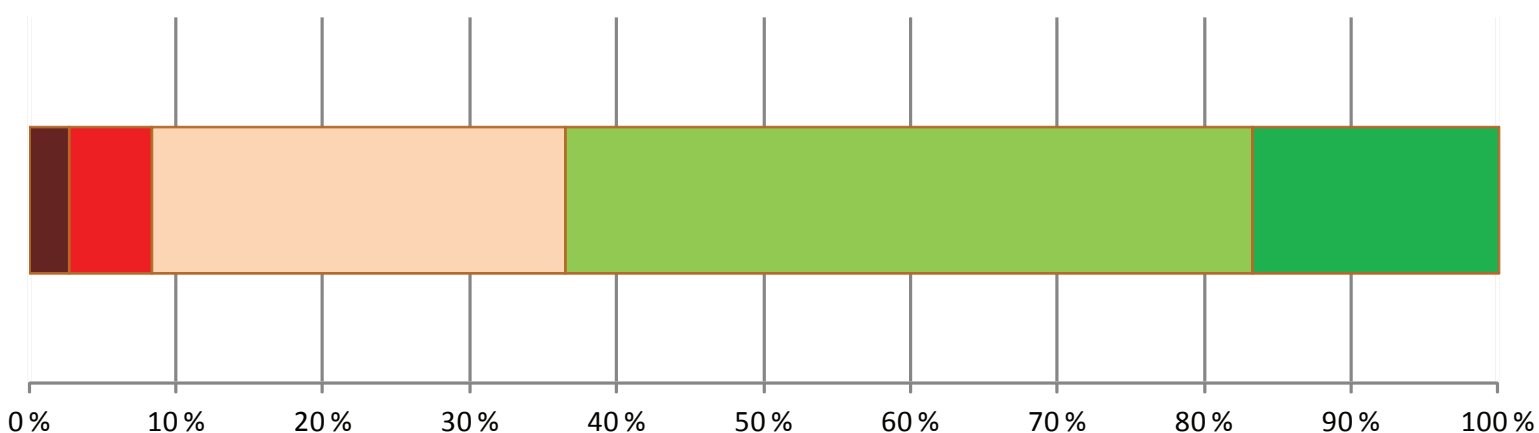
FORDELER I JOBBESØKINGSPROSESSEN

“

Har din bakgrunn som Indøker gitt deg fordeler i jobbsøkingprosessen?

”

- I svært liten grad
- I liten grad
- I middels grad
- I stor grad
- I svært stor grad

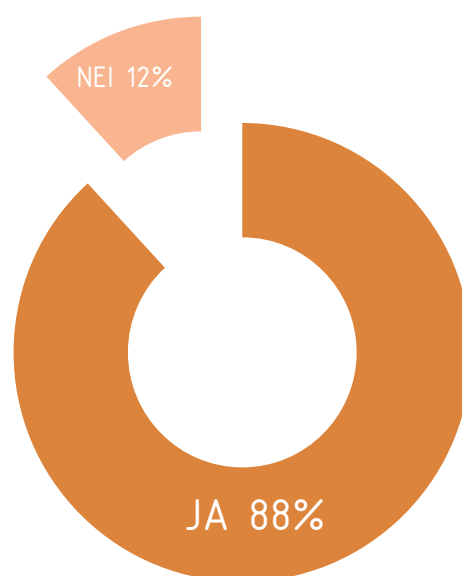


GJENVALG

“

Ville du valgt Indøkstudiet igjen?

”



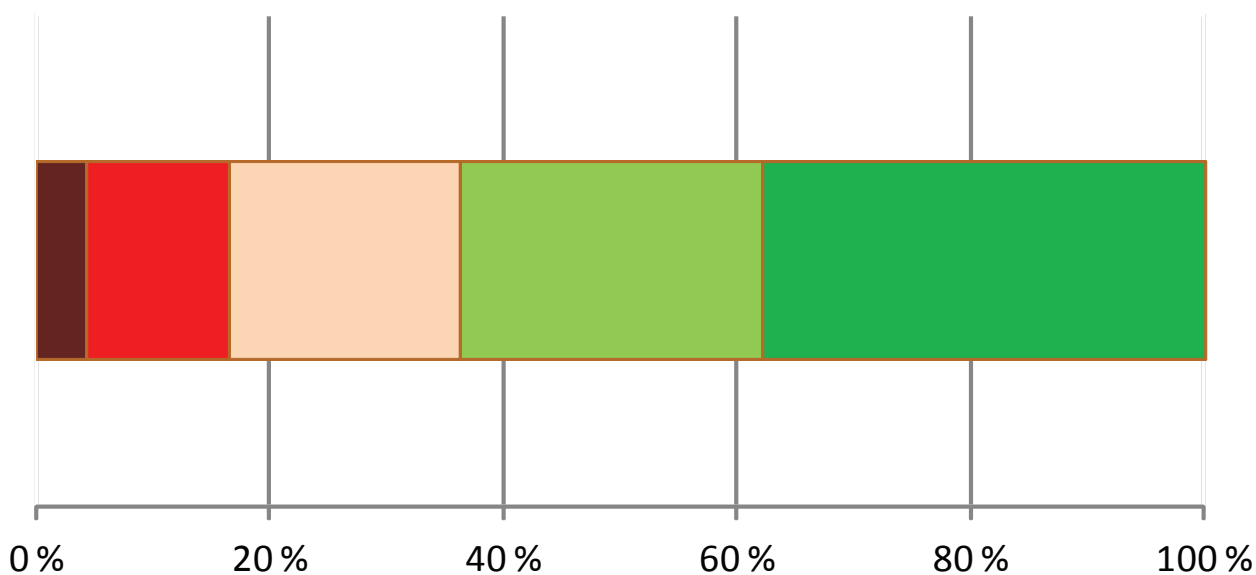
Definisjoner for lønn

I denne undersøkelsen opereres det med begrepene grunnlønn og totallønn. Med grunnlønn menes bruttolønn uten noen form for overtid eller andre tillegg. Totallønn er definert som avtalt årslønn per 1. september, medregnet verdien av bonus, resultatlønn og provisjon etc. utbetalt de siste 12 månedene.

FØRSTE JOBB

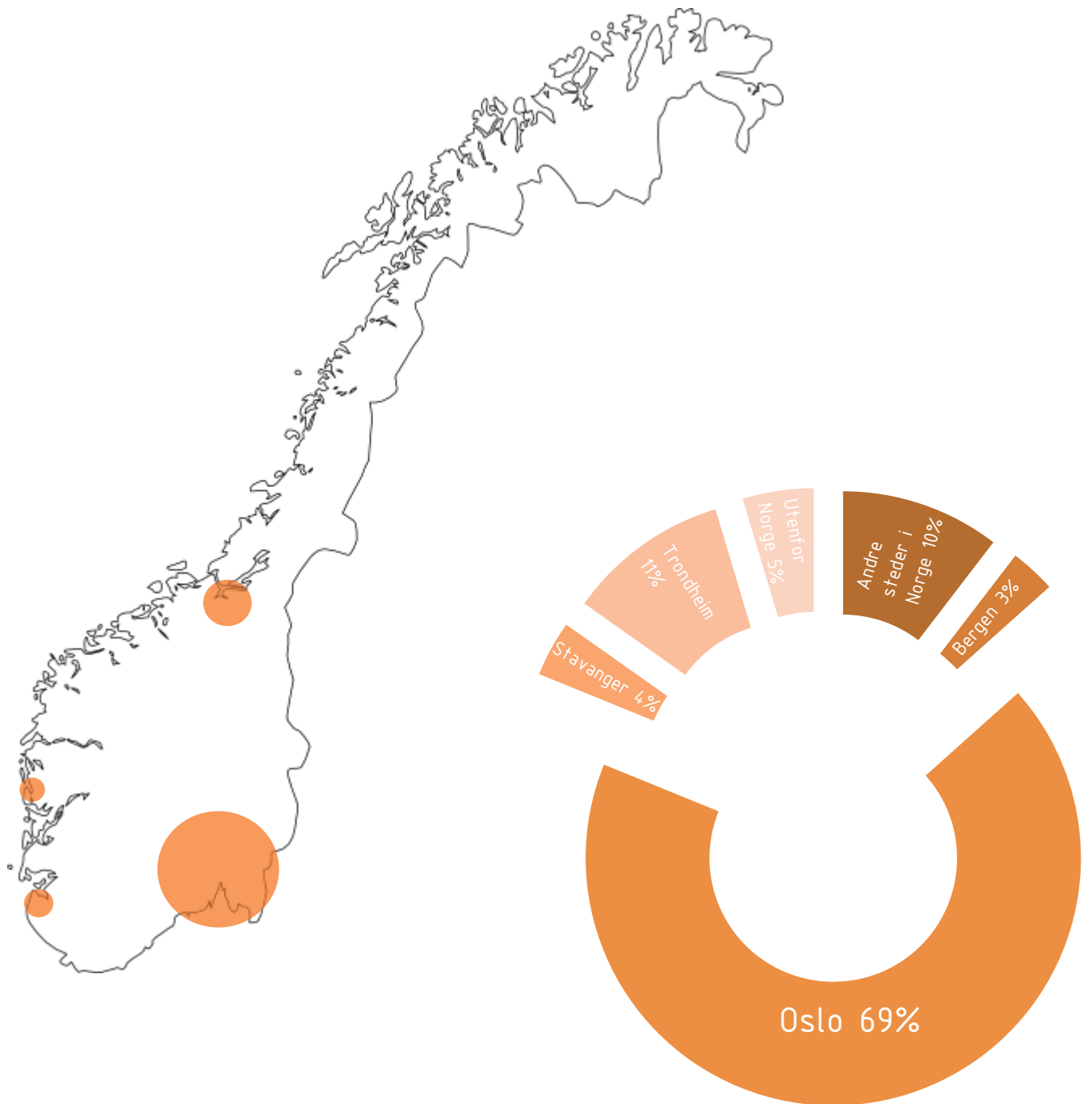
“ Hvor viktig var din første jobb for din videre karriere? ”

- Uviktig
- Lite viktig
- Nokså viktig
- Viktig
- Svært viktig



25% av respondentene er fremdeles i sin første jobb. Disse er ikke inkludert i grafen ovenfor.

GEOGRAFISK SPREDNING

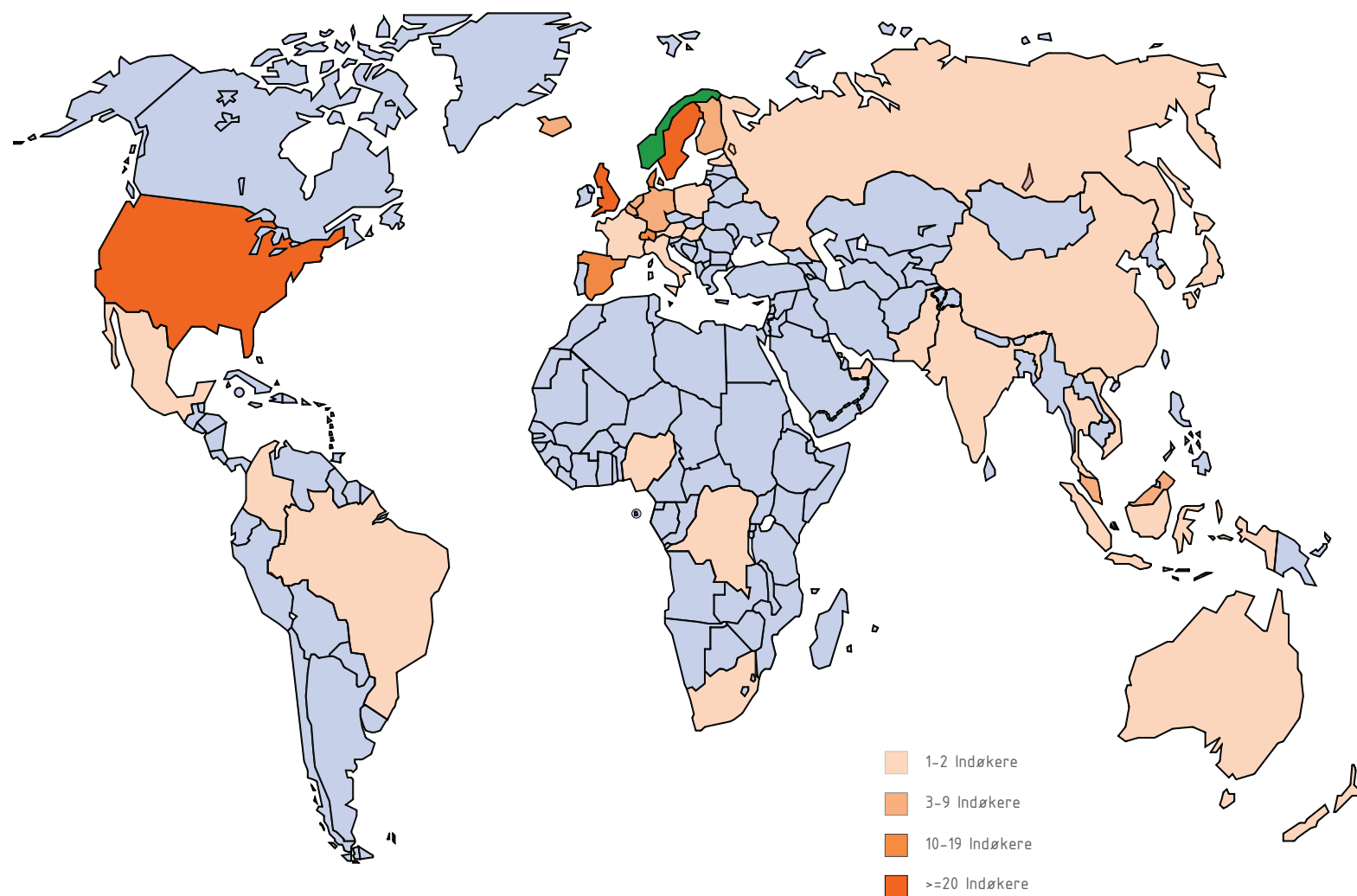


ARBEID I UTLANDET

5% av respondentene svarer at de jobber i utlandet per i dag.

Av de som ikke jobber i utlandet per i dag har 22% jobbet i utlandet tidligere.

Her er en oversikt over hvor Indøkere er eller har vært ansatt.



FORDELER VED Å JOBBE I UTLANDET

Respondentene som jobber eller har erfaring med å jobbe i utlandet har fått anledning til å kommentere fordeler ved dette. Her følger noen utvalgte kommentarer som fanger opp vesentlige aspekter.

“ Det er svært lærerikt, både faglig og ellers. Det gir en økt forståelse av andre kulturer og måter å arbeide på. ”

“ Luft under vingene. Gode vilkår som utstasjonert. Treffer interessante mennesker og lærer nye land og kulturer å kjenne. ”

“ Internasjonal karriere, større miljø og nettverk, multikulturelle impulser og faglig tyngde. ”

“ Det har gitt meg en bedre forståelse for synet på Norge og nordmenn. ”

“ Høyere lønn og mange bonuspoeng. ”

ULEMPER VED Å JOBBE I UTLANDET

Her har respondantene uttalt seg om ulemper ved å arbeide utenfor Norge.

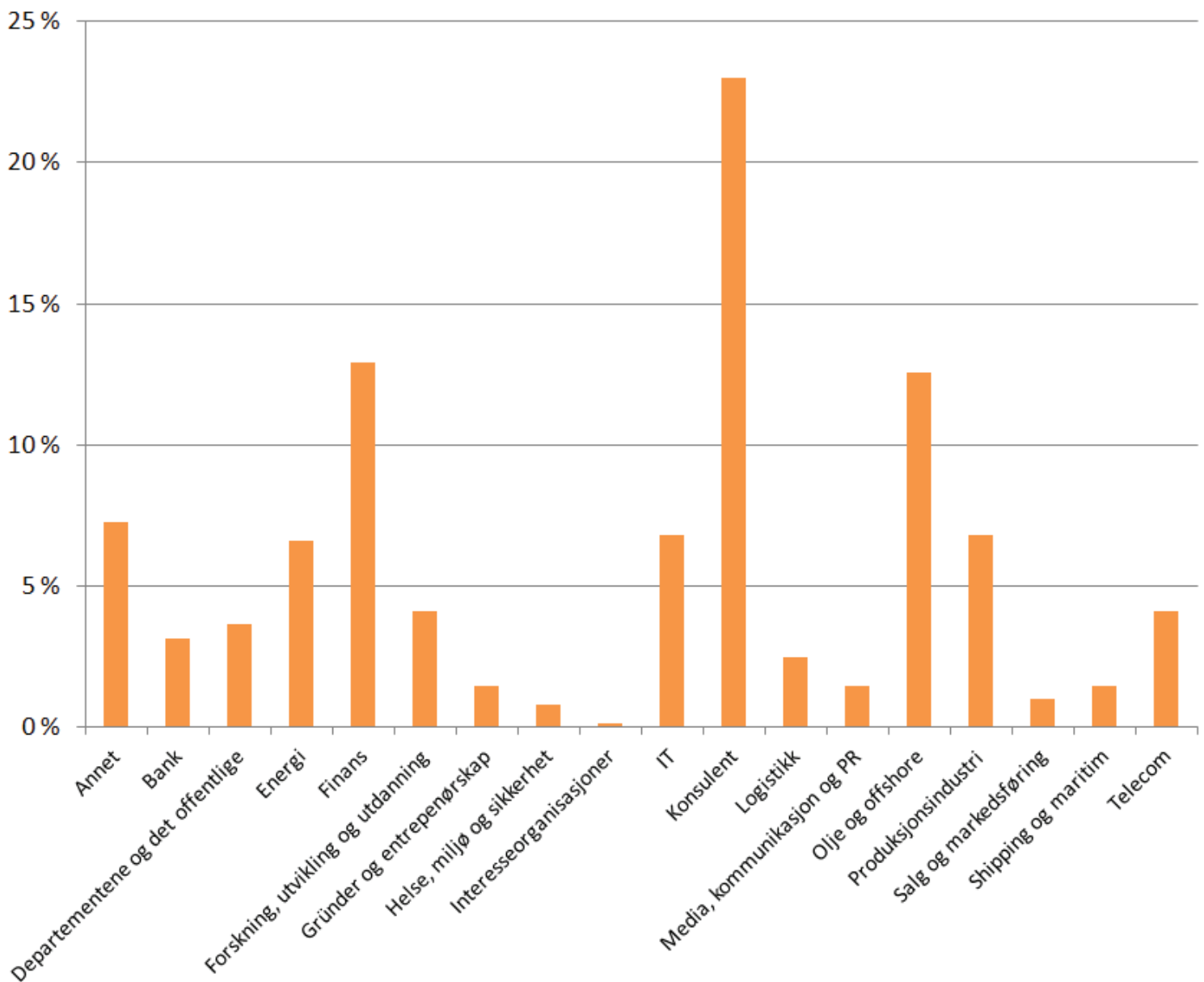
“ Langt hjemmefra, mindre kontakt med familie og venner hjemme i Norge. ”

“ Høyere konkurranse, resultatkrav etc., ikke samme work-life-balance som i Norge. ”

“ Mange som har jobbet store deler av karrieren sin i Norge vil nok oppleve det som vanskelig å henge med i tempoet i land som USA og UK og å forstå og anpasse seg til det politiske spillet. Den gjennomsnittlige nordmannen er ikke trent for å “selge seg selv” på den måten som er nødvendig for å lykkes internasjonalt og vi oppfører oss ofte på en naiv måte. Det er en stor utfordring å anpasse seg til et langsommere tempo når man kommer hjem igjen. Norge kan virke både lite og provinsielt og det er ikke alle bedrifter som forstår verdien av internasjonal erfaring. ”

BRANSJEFORDELING

AV RESPONDENTER



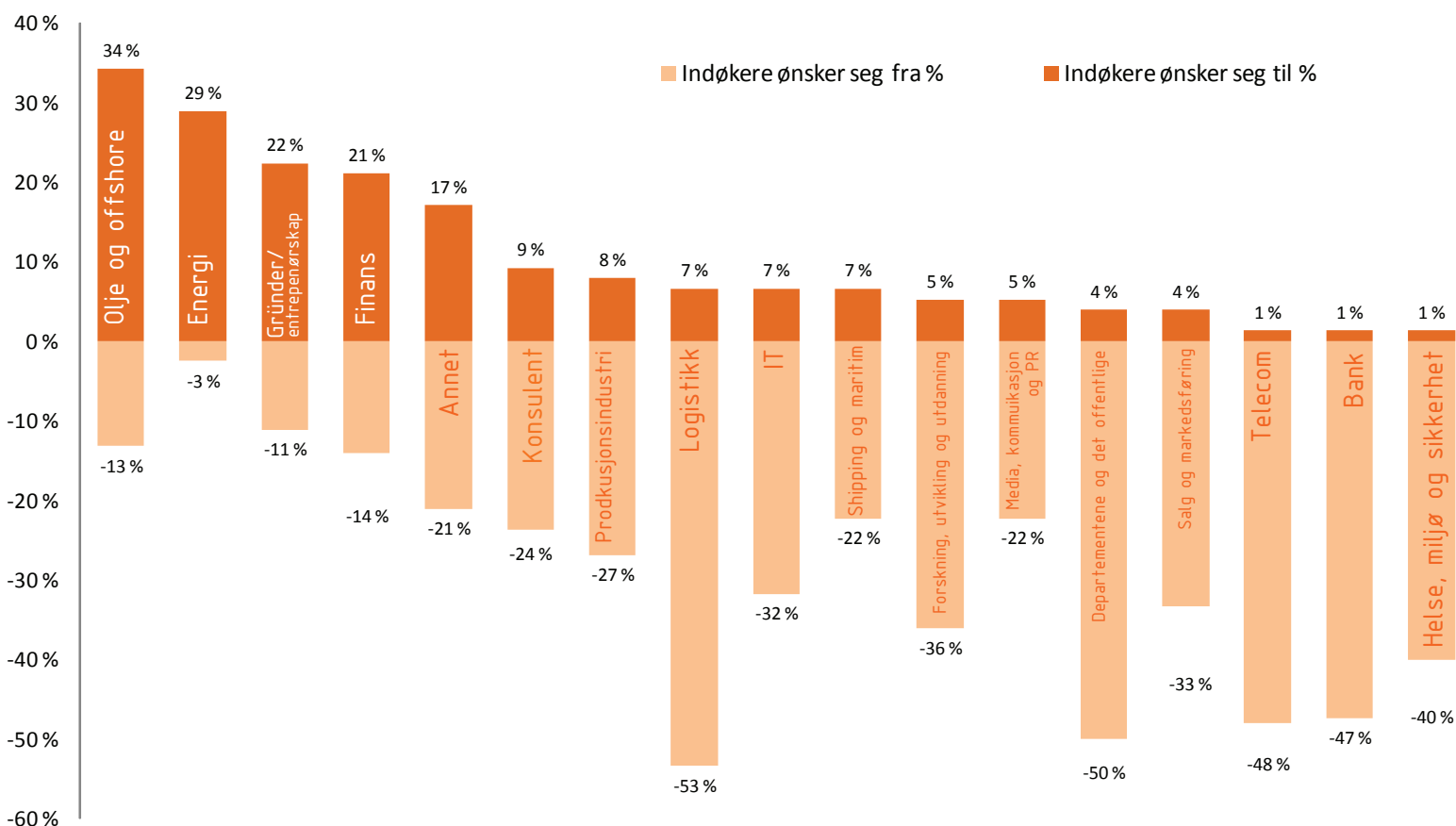
BRANSJEØNSKE

“

Hvilken bransje vil du helst jobbe i?

”

Her presenteres hvilke bransjer Indøkere ønsker seg til eller fra i prosent. Respondenter som ikke ønsker å bytte bransje er utelatt.



Positive verdier for bransjen viser hvor mange av de som ønsker å bytte bransje som ønsker å bytte til den respektive bransjen.

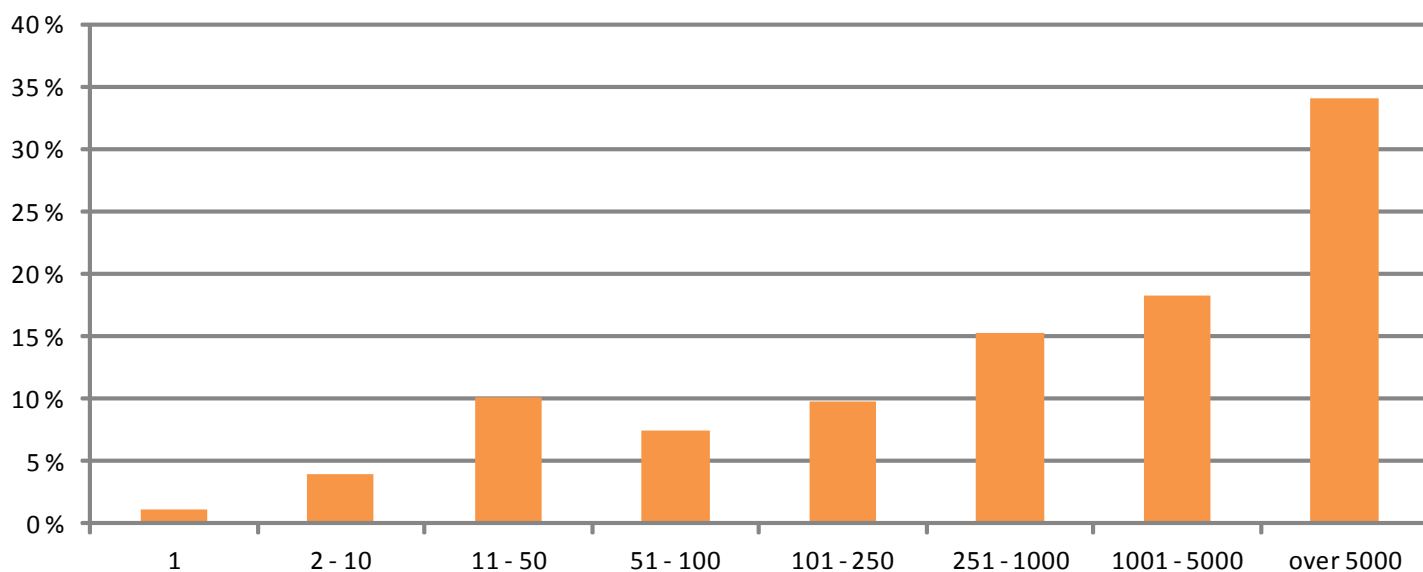
Negative verdier for bransjer viser andel av Indøkere i bransjen som ønsker å bytte fra bransjen.

STØRRELSE PÅ BEDRIFTER SOM INDØKERE JOBBER I

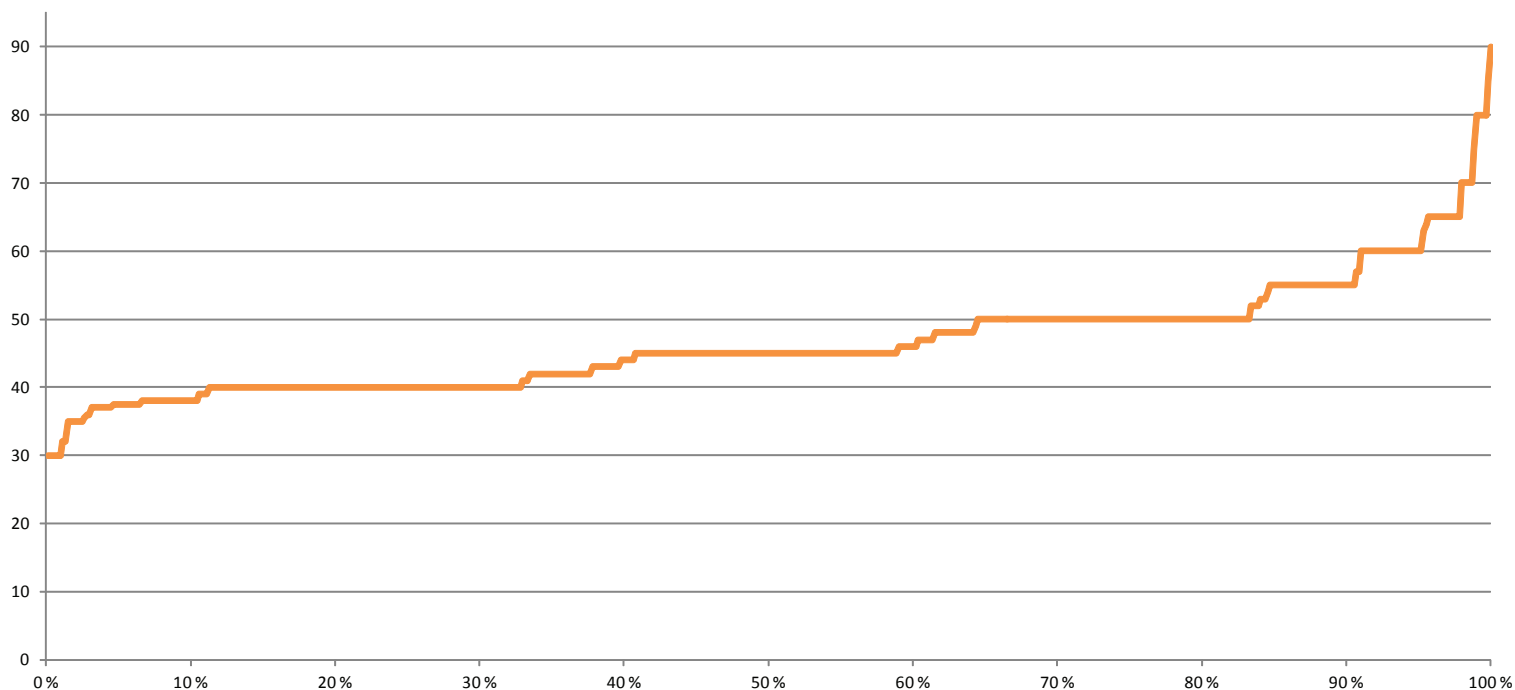
“

Hvor mange ansatte er det i din bedrift?

”



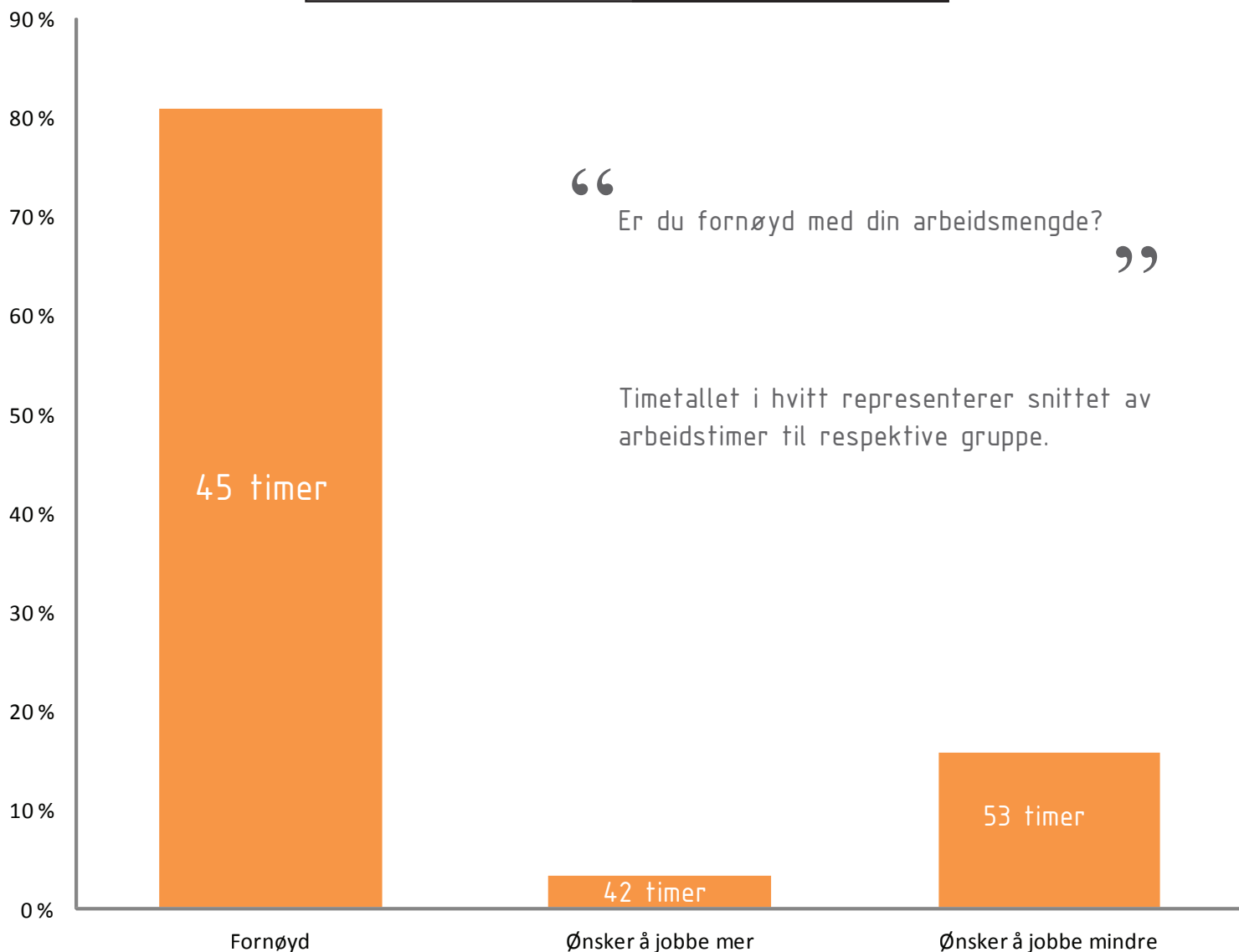
ANTALL ARBEIDSTIMER I UKEN KUMULATIV DISTRIBUTUSJON



ARBEIDSTIMER I UKEN

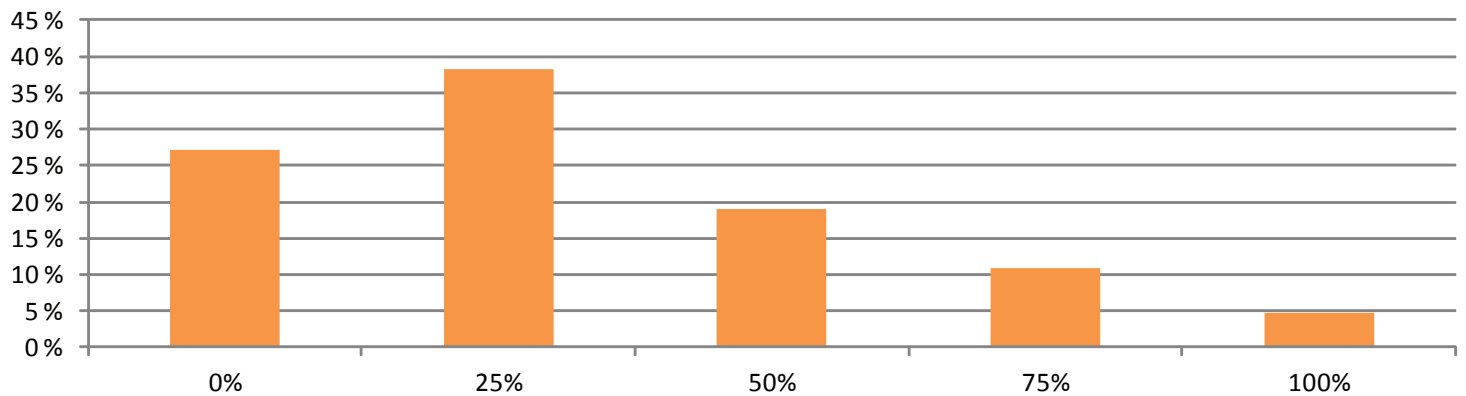
SNITT OG MEDIAN

SNITT	MEDIAN
46.4 timer	45 timer



“

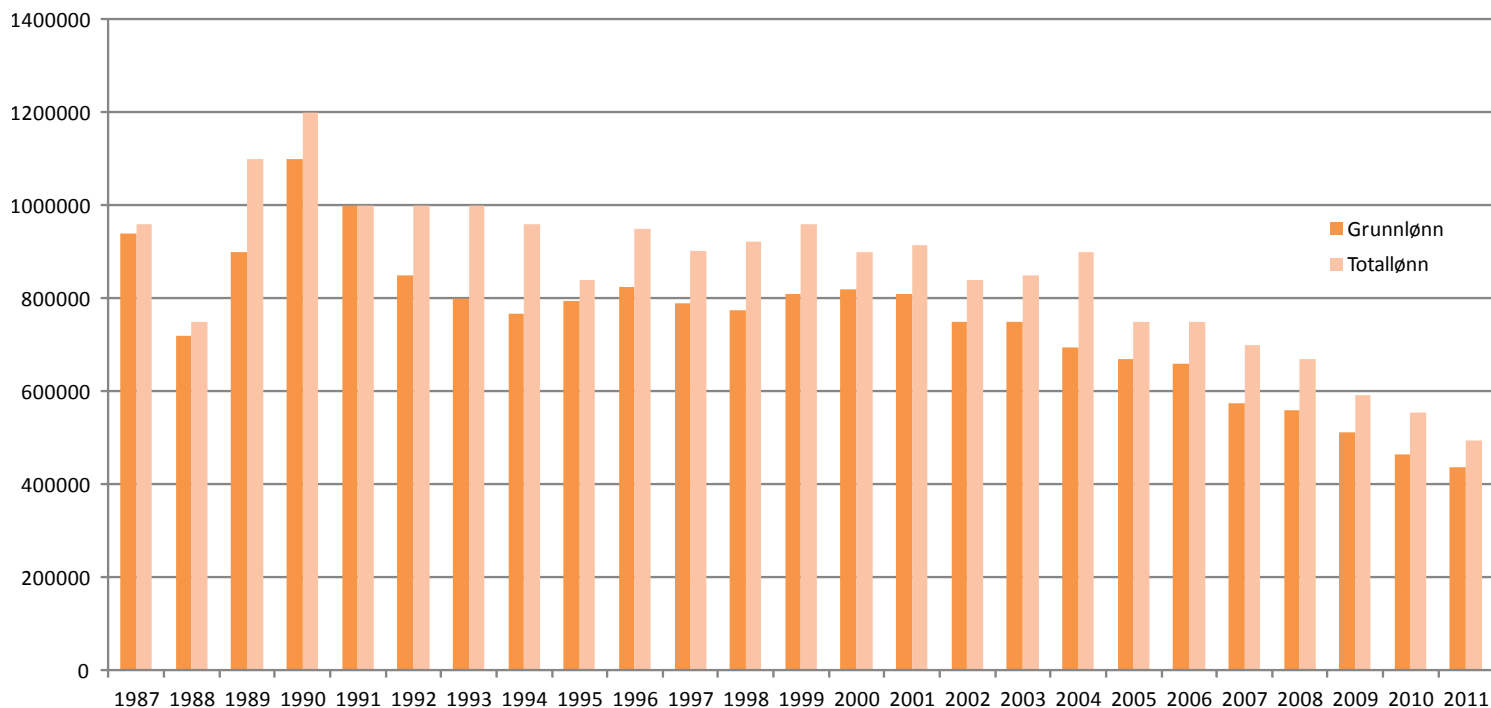
Hvor mange prosent av arbeidstiden din bruker du på ledelse og administrasjon? ”



67 % av respondentene svarer at de er fornøyd med mengden tid de bruker på ledelse og administrasjon. 30% svarer at de ønsker mer administrativt ansvar og de resterende 3% ønsker mindre.

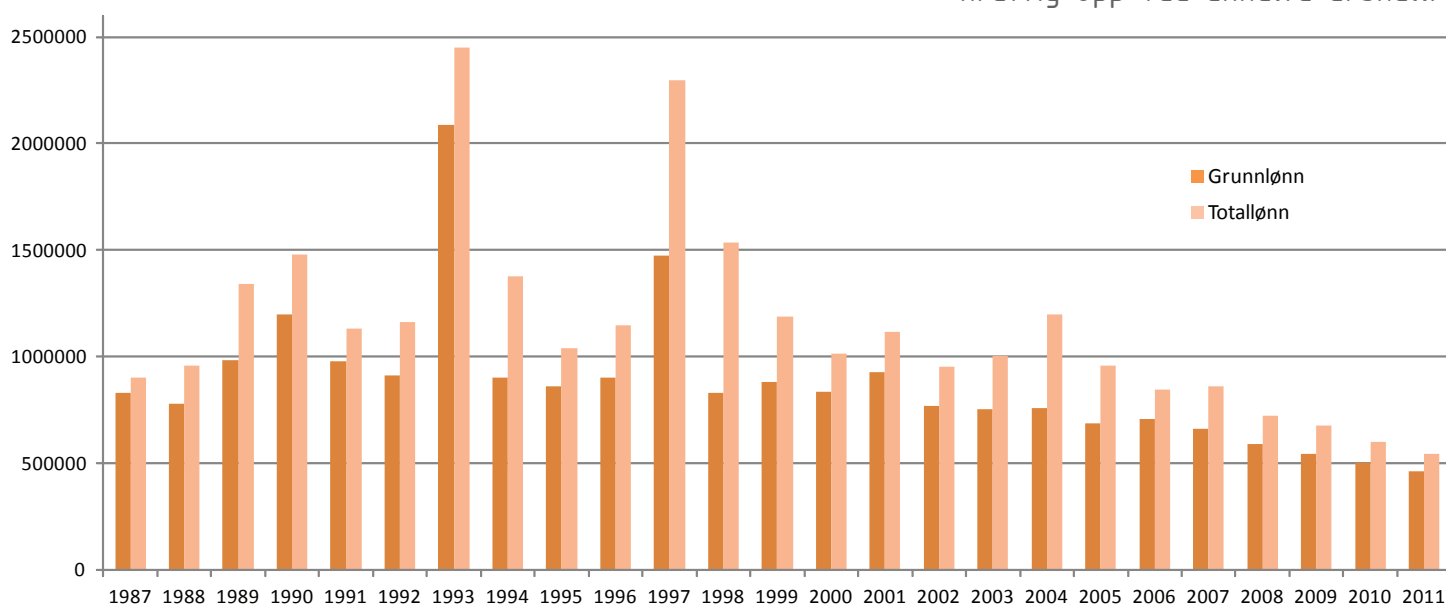
LØNNSFORHOLD

MEDIANLØNN FORDELT PÅ KULL



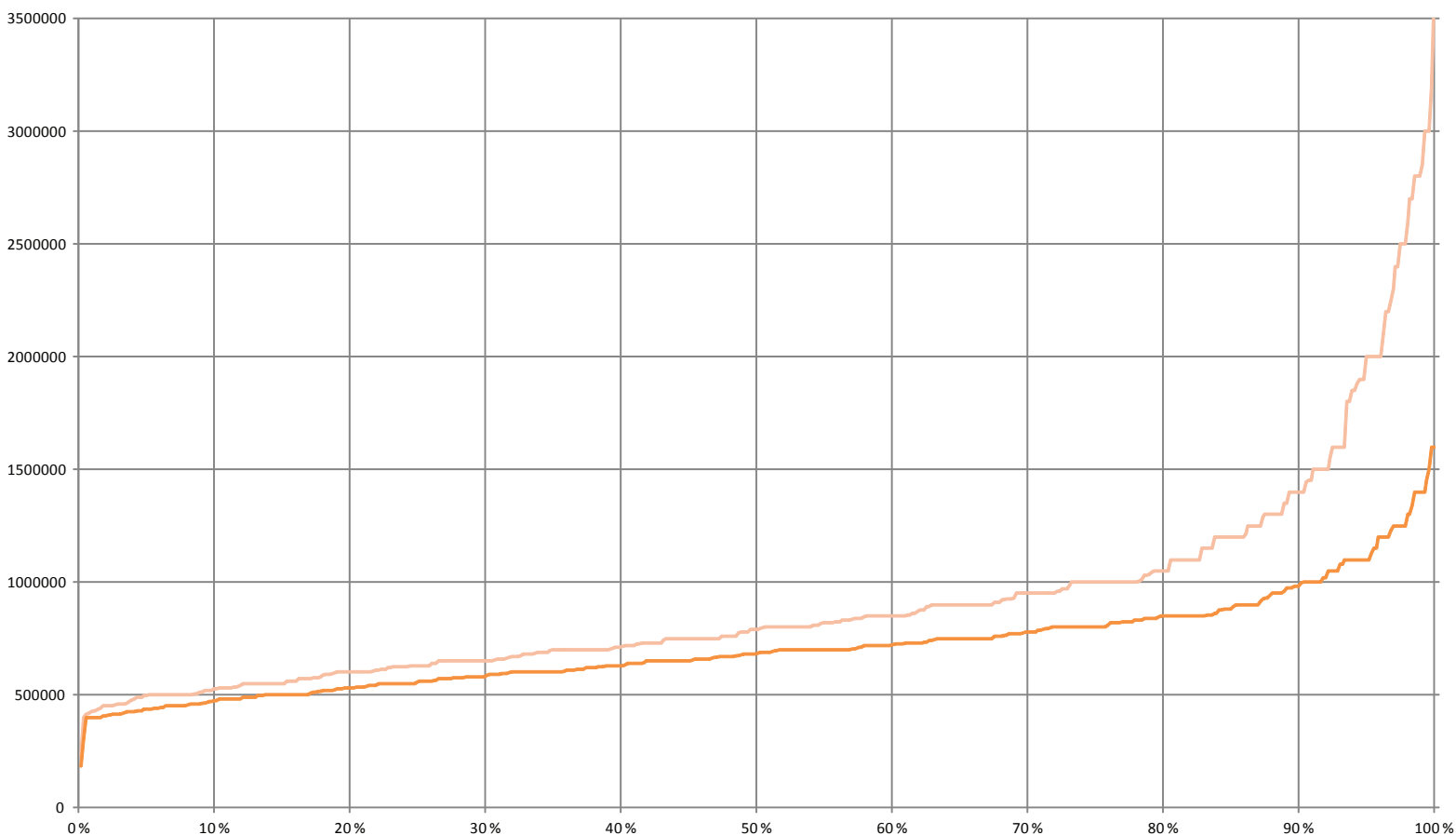
GJENNOMSNITTSLØNN FORDELT PÅ KULL

Enkelte respondenter drar snittet kraftig opp ved enkelte årskull.



LØNN KUMULATIV DISTRIBUTJON

■ Grunnlønn
■ Totallønn



Av grafiske hensyn er de 2% av respondentene med høyest lønn utelatt fra grafen over. De utelatte 2% har en snittgrunnlønn på 3.882.272 og snitttotallønn på 8.020.000.

GRUNNLØNN

768.709

690.000

TOTALLØNN

1.049.054

800.000

LØNNSDIFFERANSE

MELLOM KVINNER OG MENN

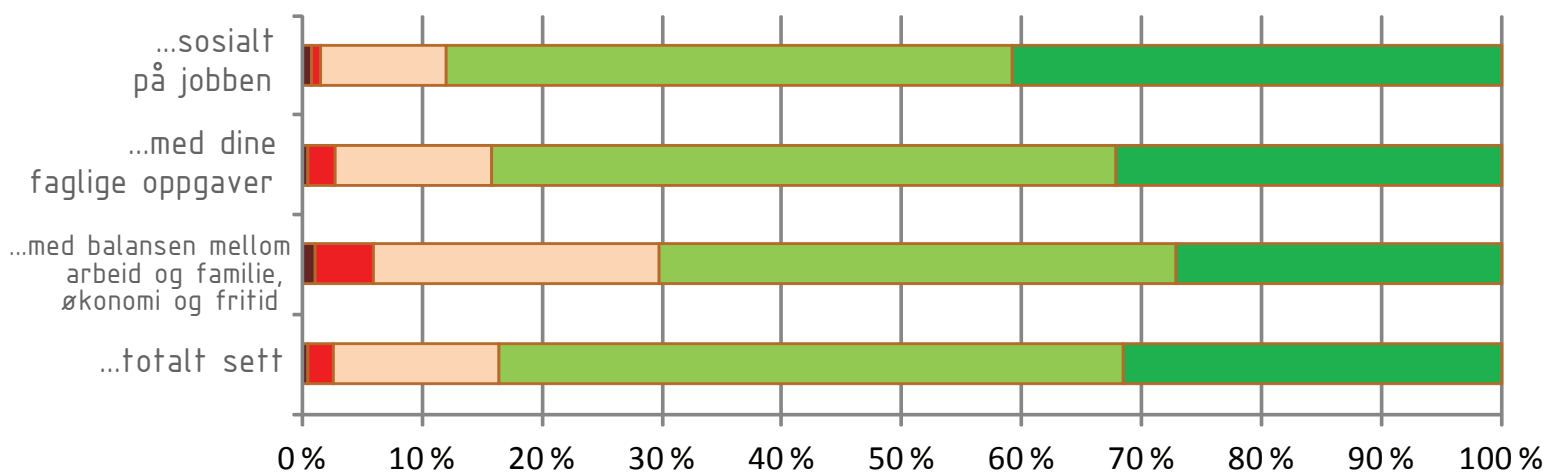
	KVINNER		MENN	
	SNITT	MEDIAN	SNITT	MEDIAN
GRUNNLØNN	663.584	650.000	806.580	700.000
TOTALLØNN	810.840	700.000	1.146.444	850.000

Merk at mellomverdimål påvirkes av at det er få kvinnelige respondenter på eldre årskull. Respondenter fra eldre årskull oppgir høyere lønn og slik vil lønnsdifferansen på kjønn bli noe misvisende.

TRIVSEL

“ ”
Hvor godt trives du...

- Svært lite godt
- Lite godt
- Nokså godt
- Godt
- Svært godt



bindeleddet

NTNU



bindeleddet 
NTNU
